



# รายงานสถานการณ์ภัยแล้งและภัยพิบัติ ฉบับที่ 239

ประจำวันที่ 30 ตุลาคม 2561

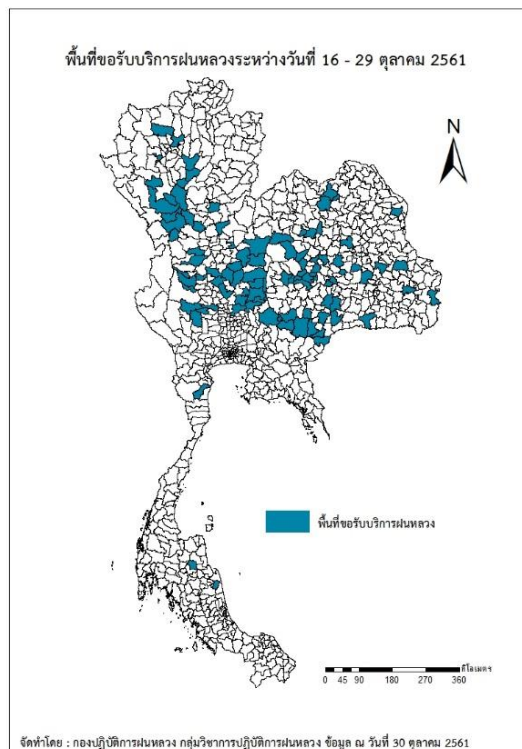
และผลการปฏิบัติการฝนหลวงประจำวันที่ 29 ตุลาคม 2561

กลุ่มวิชาการปฏิบัติการฝนหลวง กองปฏิบัติการฝนหลวงกรมฝนหลวงและการบินเกษตร

[royalrainmaking\\_academic@hotmail.com](mailto:royalrainmaking_academic@hotmail.com)

## ๑ พื้นที่ขอรับบริการฝนหลวง (ระหว่างวันที่ 16 - 29 ตุลาคม 2561)

ภาค	รายชื่อจังหวัด (อำเภอ) ที่มีผู้ขอรับบริการ	จำนวนผู้ขอรับบริการ (ราย)
เหนือ	กำแพงเพชร(ขามเฒ่าลี้, คลองขลุง), ตาก(บ้านตาก วังเจ้า สามเงา เมืองตาก), พิจิตร(วังทรายพูน), ลำปาง(สบปราบ เถิน แม่ทะ แม่พริก เมืองลำปาง), สุโขทัย(บ้านด่านลานหอย คีรีมาศ), อุตรดิตถ์(พิชัย), เชียงใหม่(ดอยสะเก็ด ดอยหล่อ ดอยเต่า แม่แตง), เพชรบูรณ์(ชนแดน วิเชียรบุรี ศรีเทพ หนองไผ่ เมืองเพชรบูรณ์), พิษณุโลก(เมืองพิษณุโลก)	54
กลาง	กาญจนบุรี(เลาขวัญ), นครสวรรค์(ตาคลี ท่าตะโก หนองบัว พยุหะคีรี เมืองนครสวรรค์ แม่เปิน ไผ่ศาลี), ลพบุรี(ชัยบาดาล ท่าหลวง พัฒนานิคม ลำสนธิ สระโบสถ์ เมืองลพบุรี โคกสำโรง), สุพรรณบุรี(ด่านช้าง หนองหญ้าไซ เดิมบางนางบัว), อุทัยธานี(ลานสักสว่างอารมณ์ ห้วยคต)	42
ตะวันออกเฉียงเหนือ	กาฬสินธุ์(ยางตลาด), ขอนแก่น(บ้านไผ่ พล ภูเวียง อุดรรัตน์ เวียงเก่า ชนบท), นครราชสีมา(คง บัวลาย บัวใหญ่ บ้านเหลื่อม ปากช่อง สีดา ครบุรี วังน้ำเขียว แก้งสนามนาง หนองบุญมาก เมืองยาง เสิ่งสาง ปักธงชัย), บุรีรัมย์(ประโคนชัย พุทไธสง นางรอง ลำปลายมาศ เมืองบุรีรัมย์ โนนดินแดง), มหาสารคาม(บรบือ นาตุน), ยโสธร(เมืองยโสธร), ร้อยเอ็ด(จตุรพักตรพิมาน สุวรรณภูมิ), สุรินทร์(สังขะ), อำนาจเจริญ(เมืองอำนาจเจริญ), อุตรธานี(เมืองอุตรธานี พิบูลย์รักษ์ เพ็ญ), ชัยภูมิ(จัตุรัส เนินสง่า คอนสาร คอนสวรรค์ เกษตรสมบูรณ์ แก้งคร้อ), นครพนม(ปลาปาก), อุบลราชธานี(สิรินธร เมืองอุบลราชธานี)	49
ตะวันออก	สระแก้ว(ตาพระยา)	4
ใต้	นครศรีธรรมราช(พิปูน เขียวใหญ่), เพชรบุรี(ท่ายาง)	3
รวม	30 จังหวัด(95 อำเภอ)	152



๑ สถานการณ์ปริมาณน้ำเก็บกักในอ่างเก็บน้ำที่สำคัญ

	ความจุของอ่าง ที่ รนก. <sup>1</sup> (ล้าน ลบ.ม.)	ปริมาณน้ำในอ่างฯ (%)				ปริมาณน้ำไหล ลงอ่างฯ (ล้าน ลบ.ม.)	ปริมาณน้ำระบาย (ล้าน ลบ.ม.)	ระดับน้ำ
		26 ต.ค.	27 ต.ค.	28 ต.ค.	29 ต.ค.	29 ต.ค.	29 ต.ค.	
<b>ภาคเหนือ</b>						<b>74.11</b>	<b>26.32</b>	
- ภูมิพล(ตาก)	13,462	71	71	71	72	50.49	8.00	-
- สิริกิติ์(อุดรดิตถ์)	9,510	88	88	88	88	11.72	10.92	-
- แม่จันตา(เชียงใหม่)	265	89	90	91	91	1.69	0.19	-
- แม่กวงฯ(เชียงใหม่)	263	47	47	47	47	0.76	0.37	ต่ำกว่า 50%
- กิวลม(ลำปาง)	106	94	96	95	94	3.23	5.11	-
- กิวคองหามา(ลำปาง)	170	109	107	107	107	0.84	0.43	-
- แควน้อยฯ(พิษณุโลก)	939	78	78	78	78	5.38	1.30	-
- แม่มอก(ลำปาง)	110	40	40	41	41	0.47	0.20	ต่ำกว่า 50%
<b>ภาคตะวันออกเฉียงเหนือ</b>						<b>14.20</b>	<b>12.73</b>	
- ห้วยหลวง(อุดรธานี)	135	53	53	53	54	0.56	0.19	-
- น้ำอูน(สกลนคร)	520	90	90	90	89	0.00	3.35	-
- น้ำพุง(สกลนคร)	166	78	78	78	78	0.09	0.00	-
- จุฬารักษ์(ชัยภูมิ)	164	69	69	68	68	0.63	1.02	-
- อุบลรัตน์(ขอนแก่น)	2,431	34	34	34	34	5.53	0.53	ต่ำกว่า 40%
- ลำปาว(กาฬสินธุ์)	1,980	64	64	64	64	0.37	4.97	-
- ลำตะคอง(นครราชสีมา)	314	85	85	85	85	0.27	0.26	-
- ลำพระเพลิง(นครราชสีมา)	110	57	56	56	55	0.18	0.78	-
- มูลบ่น(นครราชสีมา)	141	54	54	53	53	0.34	0.52	-
- ลำแพระ(นครราชสีมา)	275	65	65	65	65	0.63	1.02	-
- ลำนางรอง(บุรีรัมย์)	121	33	33	33	33	0.03	0.00	ต่ำกว่า 40%
- สิรินคร(อุบลราชธานี)	1,966	70	70	70	70	5.44	0.00	-
- ลำปลายมาศ(นครราชสีมา)	98	65	65	65	65	0.13	0.09	-
- ห้วยจระเข้มาก(บุรีรัมย์)	26	5	5	5	5	0.00	0.02	ต่ำกว่า 10%
- ห้วยตลาด(บุรีรัมย์)	28	11	11	11	11	0.03	0.03	ต่ำกว่า 20%
<b>ภาคกลาง</b>						<b>29.48</b>	<b>27.12</b>	
- ป่าสักฯ(ลพบุรี)	960	75	75	76	77	6.16	0.64	-
- ทับเสลา(อุทัยธานี)	160	35	35	36	36	0.48	0.00	ต่ำกว่า 40%
- กระเสียว(สุพรรณบุรี)	240	39	39	39	39	0.74	1.43	ต่ำกว่า 40%
- ศรีนครินทร์(กาญจนบุรี)	17,745	93	93	93	93	13.34	10.03	-
- วชิราลงกรณ์(กาญจนบุรี)	8,860	89	88	88	88	8.76	15.02	-
- ห้วยน้ำลาด(นครสวรรค์)	1	25	25	25	25	0.00	0.00	ต่ำกว่า 30%
<b>ภาคตะวันออก</b>						<b>6.24</b>	<b>4.59</b>	
- ชุนด่านฯ(นครนายก)	224	100	100	100	100	0.27	0.41	-
- คลองสี่ด(ฉะเชิงเทรา)	420	93	93	93	93	0.14	0.50	-
- บางพระ(ชลบุรี)	117	80	81	81	81	0.03	0.28	-
- หนองปลาไหล(ระยอง)	164	104	104	104	104	2.60	0.00	-
- ประแสร์(ระยอง)	295	97	97	97	97	0.00	0.52	-
- นฤปดินทรจินดา(ปราจีนบุรี)	295	101	101	101	100	0.68	0.85	-
- พระปรัง(สระแก้ว)	97	113	113	113	113	0.29	0.08	-
- ดอกกราย(ระยอง)	71	100	100	99	99	2.08	1.54	-
- คลองพระพุทธ(จันทบุรี)	70	105	105	105	105	0.15	0.15	-
- คลองหลวง รัชชโลทร(ชลบุรี)	98	95	95	95	95	0.00	0.25	-
- ห้วยยาง (สระแก้ว)	60	20	19	19	18	0.00	0.22	ต่ำกว่า 20%
- ห้วยตะเคียน (สระแก้ว)	10	13	13	13	13	0.00	0.00	ต่ำกว่า 20%
<b>ภาคใต้</b>						<b>24.99</b>	<b>31.64</b>	
- แก่งกระจาน(เพชรบุรี)	710	95	95	94	93	4.65	9.07	-
- ปรมาณบุรี(ประจวบคีรีขันธ์)	347	94	93	92	91	5.12	10.39	-
- รัชชประภา(สุราษฎร์ธานี)	5,639	86	86	86	86	7.27	5.19	-
- บางกลาง(ยะลา)	1,454	63	64	64	64	7.95	6.99	-

<sup>1</sup>รณก. = ระดับน้ำเก็บกัก, ที่มา: กรมชลประทาน

การพยากรณ์อากาศและสภาพอากาศประจำวัน

๑ ลักษณะอากาศทั่วไปและการพยากรณ์อากาศ ประจำวันที่ 29 ตุลาคม 2561 (เวลา 06.00 น.)

**ลักษณะอากาศทั่วไป**

พยากรณ์อากาศ 24 ชั่วโมงข้างหน้า ภาคเหนือ และภาคตะวันออกเฉียงเหนือ มีอากาศเย็นในตอนเช้า และอุณหภูมิจะลดลงอีก 1-3 องศาเซลเซียส กับมีลมแรง ขอให้ประชาชนบริเวณดังกล่าวดูแลสุขภาพเนื่องจากอากาศที่เปลี่ยนแปลงไว้ด้วย ส่วนภาคตะวันออกและภาคใต้ ยังคงมีฝนฟ้าคะนองเกิดขึ้นบางพื้นที่ในระยะนี้

ลักษณะสำคัญทางอุตุนิยมวิทยา บริเวณความกดอากาศสูงกำลังแรงอีกระลอกหนึ่งจากประเทศจีนได้แผ่ลงมาปกคลุมประเทศไทยและเวียดนามแล้ว คาดว่า จะแผ่ลงมาปกคลุมภาคตะวันออกเฉียงเหนือและภาคเหนือตอนบนในวันนี้ (30 ตุลาคม 2561) ทำให้บริเวณภาคเหนือ และภาคตะวันออกเฉียงเหนือมีอากาศเย็นในตอนเช้า และอุณหภูมิจะลดลงอีก 1-3 องศาเซลเซียส กับมีลมแรง ส่วนภาคตะวันออก และภาคใต้ ยังคงมีฝนฟ้าคะนองเกิดขึ้นบางพื้นที่ในระยะนี้

**การพยากรณ์อากาศรายภาค**

ภาคเหนือ	อากาศเย็นในตอนเช้า สำหรับบริเวณยอดดอยมีอากาศหนาว อุณหภูมิต่ำสุด 8-15 องศาเซลเซียส อุณหภูมิต่ำสุด 21-23 องศาเซลเซียส อุณหภูมิสูงสุด 32-34 องศาเซลเซียส ลมตะวันออก ความเร็ว 10-25 กม./ชม.
ภาคกลาง	มีเมฆบางส่วน กับมีฝนเล็กน้อยบางแห่ง อุณหภูมิต่ำสุด 22-25 องศาเซลเซียส อุณหภูมิสูงสุด 33-35 องศาเซลเซียส ลมตะวันออก ความเร็ว 10-30 กม./ชม.
ภาคต.อ.เฉียงเหนือ	อากาศเย็นในตอนเช้า และอุณหภูมิจะลดลงอีก 1-3 องศาเซลเซียส กับมีลมแรง สำหรับบริเวณยอดดอยมีอากาศหนาว อุณหภูมิต่ำสุด 12-15 องศาเซลเซียส อุณหภูมิต่ำสุด 20-22 องศาเซลเซียส อุณหภูมิสูงสุด 32-34 องศาเซลเซียส ลมตะวันออกเฉียงเหนือ ความเร็ว 15-30 กม./ชม.
ภาคตะวันออก	มีเมฆบางส่วน กับมีฝนฟ้าคะนอง ร้อยละ 10 ของพื้นที่ ส่วนมากบริเวณจังหวัดชลบุรี ระยอง จันทบุรี และตราด อุณหภูมิต่ำสุด 22-26 องศาเซลเซียส อุณหภูมิสูงสุด 33-35 องศาเซลเซียส ลมตะวันออก ความเร็ว 15-30 กม./ชม. ทะเลมีคลื่นสูงประมาณ 1 เมตร ห่างฝั่งคลื่นสูง 1-2 เมตร
ภาคใต้ฝั่งตะวันออก	มีเมฆเป็นส่วนใหญ่ กับมีฝนฟ้าคะนอง ร้อยละ 40 ของพื้นที่ ส่วนมากบริเวณจังหวัดสุราษฎร์ธานี นครศรีธรรมราช พัทลุง สงขลา ปัตตานี ยะลา และนราธิวาส อุณหภูมิต่ำสุด 23-25 องศาเซลเซียส อุณหภูมิสูงสุด 30-34 องศาเซลเซียส ลมตะวันออก ความเร็ว 15-35 กม./ชม. ทะเลมีคลื่นสูง 1-2 เมตร บริเวณที่มีฝนฟ้าคะนองคลื่นสูงประมาณ 2 เมตร
ภาคใต้ฝั่งตะวันตก	มีเมฆบางส่วน กับมีฝนฟ้าคะนอง ร้อยละ 20 ของพื้นที่ ส่วนมากบริเวณจังหวัดภูเก็ต กระบี่ ตรัง และสตูล อุณหภูมิต่ำสุด 23-24 องศาเซลเซียส อุณหภูมิสูงสุด 32-34 องศาเซลเซียส ลมตะวันออก ความเร็ว 15-30 กม./ชม. ทะเลมีคลื่นสูงประมาณ 1 เมตร ห่างฝั่งคลื่นสูง 1-2 เมตร
กรุงเทพมหานครและปริมณฑล	มีเมฆบางส่วน กับมีฝนเล็กน้อยบางแห่ง อุณหภูมิต่ำสุด 25-26 องศาเซลเซียส อุณหภูมิสูงสุด 33-36 องศาเซลเซียส ลมตะวันออก ความเร็ว 10-30 กม./ชม.

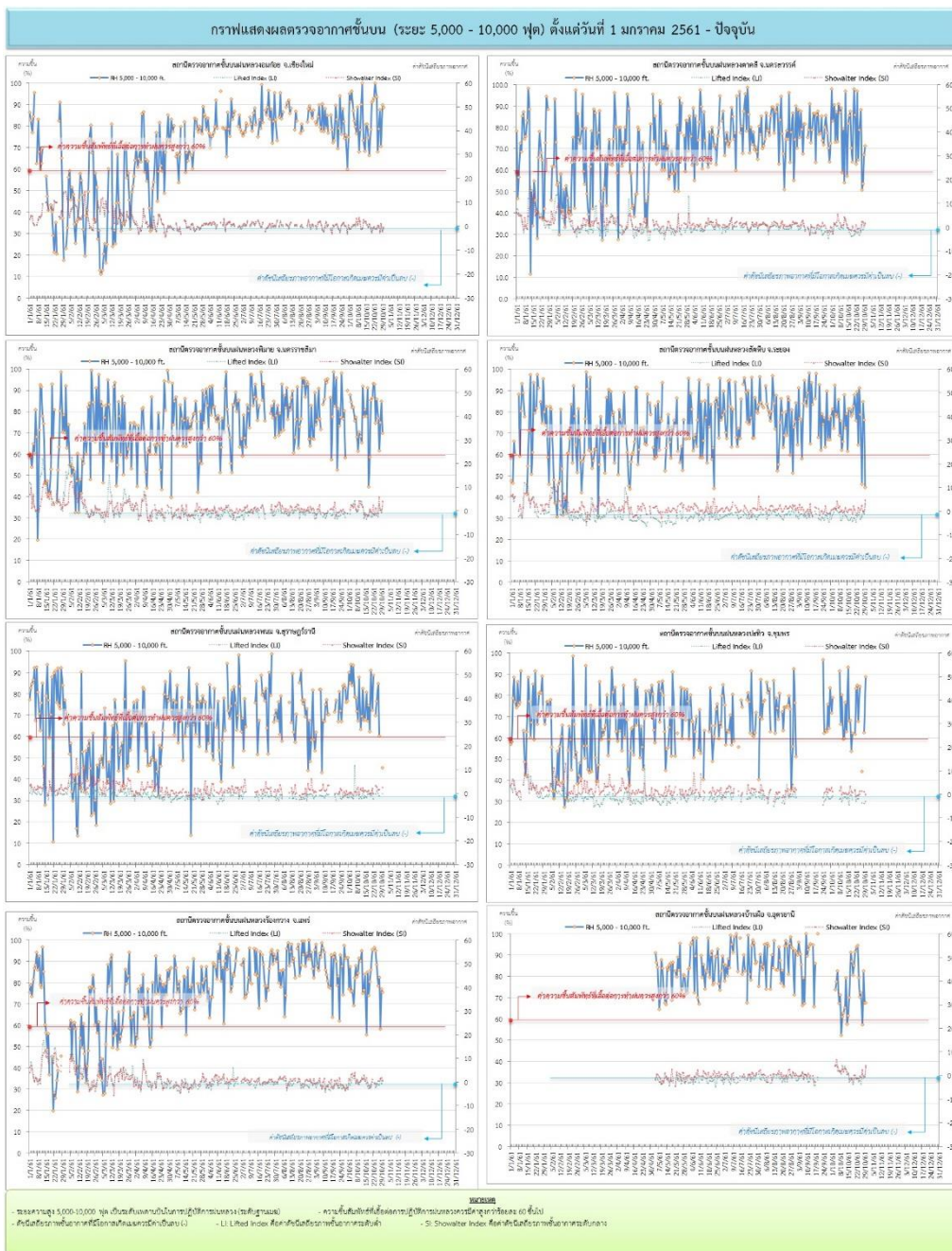
ที่มา: กรมอุตุนิยมวิทยา

๑ ข้อมูลความชื้นจากการตรวจอากาศชั้นบน (Sounding) ระยะความสูง 5,000 - 10,000 ฟุต

ภาค	สถานีตรวจอากาศ	ความชื้นสัมพัทธ์ (%)					เสถียรภาพอากาศ
		26 ต.ค.	27 ต.ค.	28 ต.ค.	29 ต.ค.	30 ต.ค.	
ภาคเหนือ	สถานีเรดาร์ฝนหลวงอมก๋อย	79	88	71	90	89	ไม่เสถียรภาพ
	สถานีตรวจอากาศเคลื่อนที่ร้องกวาง	79	83	59	77	76	เสถียรภาพ
ภาคกลาง	สถานีเรดาร์ฝนหลวงตาคลี	89	51	54	68	72	เสถียรภาพ
ภาคตะวันออกเฉียงเหนือ	สถานีเรดาร์ฝนหลวงพิมาย	77	62	75	85	70	เสถียรภาพ
	สถานีตรวจอากาศเคลื่อนที่บ้านฝือ	73	58	83	68	68	เสถียรภาพ
ภาคตะวันออก	สถานีเรดาร์ฝนหลวงสัตหีบ	79	46	85	77	45	เสถียรภาพ
ภาคใต้	สถานีเรดาร์ฝนหลวงพนม	85	61	n/a	n/a	46	เสถียรภาพ
	สถานีตรวจอากาศเคลื่อนที่ปะทิว	n/a	45	74	63	89	ไม่เสถียรภาพ

หมายเหตุ : สภาพอากาศมีเสถียรภาพ(Stable) หมายถึงสภาพอากาศที่มีโอกาสน้อยหรือไม่มีโอกาสในการเกิดเมฆในแนวตั้งเพื่อพัฒนาตัวกลายเป็นกลุ่มฝน  
สภาพอากาศไม่มีเสถียรภาพ(Unstable) หมายถึงสภาพอากาศที่มีโอกาสเกิดเมฆในแนวตั้งและพัฒนาตัวเป็นกลุ่มฝนได้

๑ กราฟแสดงแนวโน้มความชื้นอากาศชั้นบนและดัชนีเสถียรภาพอากาศ (ระหว่างวันที่ 1 มกราคม – 30 ตุลาคม 2561)



การปฏิบัติการฝนหลวงประจำวัน

๑ สรุปผลปฏิบัติการฝนหลวงประจำวัน ที่ 29 ตุลาคม 2561

ภาค/หน่วยฯ	หน่วยปฏิบัติการ (หน่วย)	เครื่องบิน ฝล./ทอ. (ลำ)	จำนวน เที่ยวบิน (เที่ยว)	จำนวน ชั่วโมงบิน (ชั่วโมง)	ปริมาณการใช้ สารฝนหลวง (ตัน/นัด)	จังหวัดที่มีการรายงานฝนตก (จำนวนจังหวัด/อ่างเก็บน้ำเป้าหมาย)
<b>เหนือ</b>	<b>2</b>	<b>3/1</b>	<b>1</b>	<b>0:55</b>	<b>2.00/-</b>	<b>-/1</b>
- เชียงใหม่	1	1/1	1	0:55	2.00/-	มีฝนตกเล็กน้อย บริเวณพื้นที่ลุ่มรับน้ำเขื่อนแม่กวงอุดมธารา
- พิชณุโลก	1	2/-	0	0:00	0.00/-	ไม่ปฏิบัติการฝนหลวง เนื่องจากเมฆในพื้นที่เป้าหมายไม่พัฒนาตัว
<b>กลาง</b>	<b>2</b>	<b>6/-</b>	<b>0</b>	<b>0:00</b>	<b>0.00/-</b>	<b>-/-</b>
- กาญจนบุรี	1	3/-	0	0:00	0.00/-	ไม่ปฏิบัติการฝนหลวง เนื่องจากอากาศมีลักษณะทรงตัวและค่าความชื้นสัมพัทธ์ที่ระดับ 8,000 ฟุตขึ้นไปมีค่าต่ำกว่า 60% ส่งผลให้เมฆในพื้นที่เป้าหมายไม่พัฒนาตัว
- ลพบุรี	1	3/-	0	0:00	0.00/-	ไม่ปฏิบัติการฝนหลวง เนื่องจากอากาศมีลักษณะทรงตัวและค่าความชื้นสัมพัทธ์ที่ระดับ 8,000 ฟุตขึ้นไปมีค่าต่ำกว่า 60% ส่งผลให้เมฆในพื้นที่เป้าหมายไม่พัฒนาตัว
<b>ตะวันออกเฉียงเหนือ</b>	<b>4</b>	<b>9/3</b>	<b>0</b>	<b>0:00</b>	<b>0.00/-</b>	<b>-/-</b>
- ขอนแก่น	1	2/-	0	0:00	0.00/-	ไม่ปฏิบัติการฝนหลวง เนื่องจากอากาศทรงตัว ทำให้กลุ่มเมฆบริเวณพื้นที่เป้าหมายไม่พัฒนาตัว
- นครราชสีมา	1	4/2	0	0:00	0.00/-	ไม่ปฏิบัติการฝนหลวง เนื่องจากอากาศทรงตัว ทำให้กลุ่มเมฆบริเวณพื้นที่เป้าหมายไม่พัฒนาตัว
- อุบลราชธานี	1	-/1	0	0:00	0.00/-	ไม่ปฏิบัติการฝนหลวง เนื่องจากบริเวณความกดอากาศสูงแผ่ปกคลุม ทำให้กลุ่มเมฆในพื้นที่เป้าหมายไม่พัฒนาตัว
- สุรินทร์	1	3/-	0	0:00	0.00/-	ไม่ปฏิบัติการฝนหลวง เนื่องจากบริเวณความกดอากาศสูงแผ่ปกคลุม ทำให้กลุ่มเมฆในพื้นที่เป้าหมายไม่พัฒนาตัว
<b>ตะวันออก</b>	<b>1</b>	<b>3/-</b>	<b>0</b>	<b>0:00</b>	<b>0.00/-</b>	
- สระแก้ว	1	3/-	0	0:00	0.00/-	ไม่ปฏิบัติการฝนหลวง เนื่องจากอากาศทรงตัว ทำให้กลุ่มเมฆในพื้นที่เป้าหมายไม่พัฒนาตัว
<b>รวม</b>	<b>9</b>	<b>21/4</b>	<b>1</b>	<b>0:55</b>	<b>2.00/-</b>	<b>-/1</b>

๑ สรุปผลรวมปฏิบัติการตั้งแต่เริ่มตั้งหน่วยปฏิบัติการฝนหลวง (1 มีนาคม - 29 ตุลาคม 2561)

ตั้งแต่เริ่มตั้งหน่วยปฏิบัติการฝนหลวง เมื่อวันที่ 1 มีนาคม - 29 ตุลาคม 2561 มีการขึ้นปฏิบัติการฝนหลวง จำนวน 227 วัน มีวันฝนตกจากการปฏิบัติการฝนหลวงคิดเป็นร้อยละ 95.23 ขึ้นปฏิบัติงานจำนวน 4,354 เที่ยวบิน (6,341:05 ชั่วโมงบิน) ปริมาณการใช้น้ำสารฝนหลวง 3,667.23 ตัน พลุซิลเวอร์ไอโอไดด์สำหรับภารกิจปฏิบัติการฝนหลวง จำนวน 1,809 นัด พลุแคลเซียมคลอไรด์สำหรับภารกิจปฏิบัติการฝนหลวง จำนวน 100 นัด จังหวัดที่มีรายงานฝนตกรวม 58 จังหวัด

ภาค - ศูนย์/หน่วยปฏิบัติการฯ	ขึ้นบิน (วัน)	ฝนตก (วัน)	จำนวน เที่ยวบิน (เที่ยว)	จำนวน ชั่วโมงบิน (ชั่วโมง)	ปริมาณ สารฝนหลวง (ตัน/AgI, CaCl <sub>2</sub> นัด (ทำฝน)/AgI นัด (ยบยั้งลูกเห็บ))	จังหวัดที่มีรายงานฝนตก (ทั้งการสังเกตด้วยสายตา/การ ตรวจวัดด้วยเรดาร์ และ เครื่องวัดน้ำฝนอัตโนมัติ)	ปริมาตร น้ำไหลลง อ่างเก็บน้ำสะสม (ล้าน ลบ.ม.)
<b>เหนือ</b>	<b>175</b>	<b>159</b>	<b>815</b>	<b>1314:10</b>	<b>858.60/1809</b>	<b>27 จังหวัด</b>	<b>42.11</b>
- เชียงใหม่ (เปิดหน่วยฯ 1 มี.ค. 61 เป็นต้นไป)	122	109	380	598:15	447.60/919	บริเวณที่มีฝนตก ได้แก่ กำแพงเพชร เชียงราย ตาก น่าน พะเยา ลำปาง ลำพูน แพร่ พิจิตร เชียงใหม่ แม่ฮ่องสอน (11 จังหวัด)	แม่กวัง 28.97 แม่มอก 13.14
- พิษณุโลก (เปิดหน่วยฯ 1 มี.ค. 61 เป็นต้นไป)	145	126	435	715:55	411.00/890	บริเวณที่มีฝนตก ได้แก่ กำแพงเพชร ตาก น่าน เลย พิจิตร พิษณุโลก เพชรบูรณ์ แพร่ ลำปาง ลำพูน สุโขทัย อุตรดิตถ์ นครสวรรค์ มหาสารคาม ร้อยเอ็ด หนองบัวลำภู กาฬสินธุ์ ขอนแก่น ชัยภูมิ อุดรธานี นครพนม มุกดาหาร สกลนคร (23 จังหวัด)	
<b>กลาง</b>	<b>193</b>	<b>191</b>	<b>1396</b>	<b>2061:45</b>	<b>1,155.83/-</b>	<b>15 จังหวัด</b>	<b>177.07</b>
- นครสวรรค์ (เปิดหน่วยฯ 1-31 มี.ค. 61)	5	5	15	26:15	12.00/-	บริเวณที่มีฝนตก ได้แก่ ลพบุรี อุทัยธานี (2 จังหวัด)	ป่าสักฯ 18.79 ทับเสลา 8.85 กระเสียว 9.86
- กาญจนบุรี (เปิดหน่วยฯ 6 มี.ค. 61 เป็นต้นไป)	146	145	591	848:20	482.53/-	บริเวณที่มีฝนตก ได้แก่ กาญจนบุรี กรุงเทพฯ ลพบุรี ชัยนาท นครปฐม อุทัยธานี สมุทรสาคร สุพรรณบุรี นครสวรรค์ อ่างทอง สิงห์บุรี (11 จังหวัด)	ศรีนครินทร์ 62.17 วชิราลงกรณ์ 69.77 คลองโพธิ์ 7.63
- ลพบุรี (เปิดหน่วยฯ 1 เม.ย. 61 เป็นต้นไป)	162	159	790	1187:10	661.30/-	บริเวณที่มีฝนตก ได้แก่ ชัยนาท นครสวรรค์ อ่างทอง สระบุรี อุทัยธานี สุพรรณบุรี เพชรบูรณ์ นครราชสีมา สิงห์บุรี ลพบุรี พระนครศรีอยุธยา (11 จังหวัด)	
<b>ตะวันออกเฉียงเหนือ</b>	<b>170</b>	<b>158</b>	<b>1360</b>	<b>1961:25</b>	<b>1,095.60/100</b>	<b>16 จังหวัด</b>	<b>234.47</b>
- ขอนแก่น (เปิดหน่วยฯ 1-31 มี.ค. 61 และ 16 พ.ค. 61 เป็นต้นไป)	107	84	355	565:20	272.80/-	บริเวณที่มีฝนตก ได้แก่ ขอนแก่น ชัยภูมิ นครราชสีมา บุรีรัมย์ มหาสารคาม อุดรธานี ยโสธร ร้อยเอ็ด เลย สุรินทร์ ศรีสะเกษ หนองบัวลำภู (12 จังหวัด)	อุบลรัตน์ 90.07 ลำตะคอง 9.79 ลำพระเพลิง 10.26 มูลบน 6.53 ลำทะขึ่ง 17.72

ภาค - ศูนย์/หน่วยปฏิบัติการฯ	ขึ้นบิน (วัน)	ฝนตก (วัน)	จำนวน เที่ยวบิน (เที่ยว)	จำนวน ชั่วโมงบิน (ชั่วโมง)	ปริมาณ สารฝนหลวง (ตัน/AgI, CaCl <sub>2</sub> นัต (ท่าฝน)/AgI นัต (ยับยั้งลูกเห็บ))	จังหวัดที่มีรายงานฝนตก (ทั้งการสังเกตด้วยสายตา/การ ตรวจวัดด้วยเรดาร์ และ เครื่องวัดน้ำฝนอัตโนมัติ)	ปริมาตร น้ำไหลลง อ่างเก็บน้ำสะสม (ล้าน ลบ.ม.)
- อุดรธานี (เปิดหน่วยฯ 1 เม.ย.-16 พ.ค. 61)	13	12	21	30:25	25.80/-	บริเวณที่มีฝนตก ได้แก่ กาฬสินธุ์ นครราชสีมา อุดรธานี มหาสารคาม เลย หนองคาย หนองบัวลำภู (7 จังหวัด)	ลำน้ำร่อง 0.36 สิรินธร 96.58 ลำปลายมาศ 1.67 ห้วยหลวง 1.49
- นครราชสีมา (เปิดหน่วยฯ 1 เม.ย. 61 เป็นต้นไป)	132	125	520	800:45	400.90/100	บริเวณที่มีฝนตก ได้แก่ ขอนแก่น ชัยภูมิ นครราชสีมา บุรีรัมย์ ยโสธร ร้อยเอ็ด ศรีสะเกษ สุรินทร์ อุบลราชธานี (9 จังหวัด)	
- อุบลราชธานี (เปิดหน่วยฯ 26 มิ.ย. 61 เป็นต้นไป)	45	43	56	70:15	109.70/-	บริเวณที่มีฝนตก ได้แก่ ศรีสะเกษ สุรินทร์ อำนาจเจริญ อุบลราชธานี ร้อยเอ็ด ยโสธร (6 จังหวัด)	
- สุรินทร์ (เปิดหน่วยฯ 9 ก.ค. 61 เป็น ต้นไป)	75	73	408	494:40	286.40/-	บริเวณที่มีฝนตก ได้แก่ ขอนแก่น นครราชสีมา ร้อยเอ็ด สุรินทร์ ยโสธร มหาสารคาม บุรีรัมย์ (7 จังหวัด)	
<b>ตะวันออก</b>	<b>131</b>	<b>120</b>	<b>582</b>	<b>742:35</b>	<b>390.30/-</b>	<b>7 จังหวัด</b>	<b>13.11</b>
- จันทบุรี (เปิดหน่วยฯ 1 มี.ค.-30 พ.ค. 61 เป็นต้นไป)	51	47	225	329:45	146.90/-	บริเวณที่มีฝนตก ได้แก่ จันทบุรี สระแก้ว ระยอง ฉะเชิงเทรา ชลบุรี (5 จังหวัด)	คลองสิียด 7.39 ดอกทราย 0.55 คลองพระพุทธร 0.08 ห้วยยาง 4.99 ห้วยตะเคียน 0.10
- สระแก้ว (เปิดหน่วยฯ 31 พ.ค.-9 ก.ค. 61 และ 9 ส.ค. 61 เป็นต้นไป)	80	73	357	412:50	243.40/-	บริเวณที่มีฝนตก ได้แก่ สระแก้ว นครนายก ปราจีนบุรี ฉะเชิงเทรา (4 จังหวัด)	
<b>ใต้</b>	<b>56</b>	<b>54</b>	<b>201</b>	<b>261:10</b>	<b>166.90/-</b>	<b>4 จังหวัด</b>	
- หัวหิน (เปิดหน่วยฯ 1 มี.ค.-16 พ.ค. 61)	40	39	180	222:40	125.40/-	บริเวณที่มีฝนตก ได้แก่ ประจวบคีรีขันธ์ เพชรบุรี (2 จังหวัด)	แก่งกระจาน 37.32 ปราณบุรี 14.90
- สงขลา (เปิดหน่วยฯ 1 เม.ย. 61 เป็นต้นไป)	21	20	21	38:30	41.50/-	บริเวณที่มีฝนตก ได้แก่ นราธิวาส สงขลา (2 จังหวัด)	

กลุ่มวิชาการปฏิบัติการฝนหลวง กองปฏิบัติการฝนหลวง กรมฝนหลวงและการบินเกษตร